

1.1 ความเป็นมาของการจัดทำรายงาน

บริษัท ซีวิลเอนจิเนียริง จำกัด ผู้ดำเนินโครงการทำเหมืองแร่หินอุตสาหกรรมชนิดหินปูน เพื่ออุตสาหกรรมปูนซีเมนต์ และหินอุตสาหกรรมชนิดหินปูน เพื่ออุตสาหกรรมก่อสร้าง ประทานบัตรที่ 28034/15723 ตั้งอยู่ที่ ตำบลหน้าพระลาน อำเภอเฉลิมพระเกียรติ จังหวัดสระบุรี (รูปที่ 1.1-1) มีอายุประทานบัตร 10 ปี ตั้งแต่วันที่ 2 มิถุนายน 2548 ถึงวันที่ 1 มิถุนายน 2558 (เอกสารแนบ 1)

ในปี 2557 บริษัท ซีวิลเอนจิเนียริง จำกัด ได้ดำเนินการเพื่อขอต่ออายุประทานบัตร และได้รับจดทะเบียนเป็นคำขอต่ออายุประทานบัตรที่ 7/2557 จากนั้นจึงได้เสนอรายงานการวิเคราะห์ผลกระทบสิ่งแวดล้อม (ปัจจุบันคือรายงานการประเมินผลกระทบสิ่งแวดล้อม) โครงการทำเหมืองแร่หินอุตสาหกรรมชนิดหินปูน เพื่ออุตสาหกรรมปูนซีเมนต์ และหินอุตสาหกรรมชนิดหินปูน เพื่ออุตสาหกรรมก่อสร้าง คำขอต่ออายุประทานบัตรที่ 7/2557 (ประทานบัตรที่ 28034/15723) ให้สำนักงานนโยบายและแผนทรัพยากรธรรมชาติและสิ่งแวดล้อม เสนอให้คณะกรรมการผู้ชำนาญการพิจารณารายงานการวิเคราะห์ผลกระทบสิ่งแวดล้อม ด้านเหมืองแร่ พิจารณาในการประชุมครั้งที่ 40/2559 เมื่อวันที่ 22 พฤศจิกายน 2559 โดยคณะกรรมการฯ มีมติให้ความเห็นชอบกับรายงานฯ ดังกล่าว โดยให้โครงการปฏิบัติตามมาตรการป้องกันและแก้ไขผลกระทบสิ่งแวดล้อม และมาตรการติดตามตรวจสอบผลกระทบสิ่งแวดล้อม ตามหนังสือที่ ทส 1009.2/14459 ลงวันที่ 25 พฤศจิกายน 2559 ดังเอกสารแนบ 2 ต่อมาบริษัท ซีวิลเอนจิเนียริง จำกัด ได้จดทะเบียนเปลี่ยนชื่อเป็นบริษัท ซีวิล คอนสตรัคชั่น เซอร์วิสเชส แอนด์ โปรดักส์ จำกัด (เอกสารแนบ 1)

ในปี 2564 ประทานบัตรที่ 28034/15723 ได้รับอนุญาตให้ต่ออายุประทานบัตรออกไปอีก 16 ปี ตั้งแต่วันที่ 10 มิถุนายน 2564 ถึงวันที่ 9 มิถุนายน 2580 รวมอายุประทานบัตร 26 ปี (เอกสารแนบ 1) และโครงการได้รับอนุญาตให้เปิดการทำเหมืองตั้งแต่วันที่ 2 กุมภาพันธ์ 2565 เป็นต้นมา ตามหนังสือสำนักงานอุตสาหกรรมจังหวัดสระบุรี ที่ สบ 0033(4)/298 ลงวันที่ 2 กุมภาพันธ์ 2565 ดังเอกสารแนบ 3

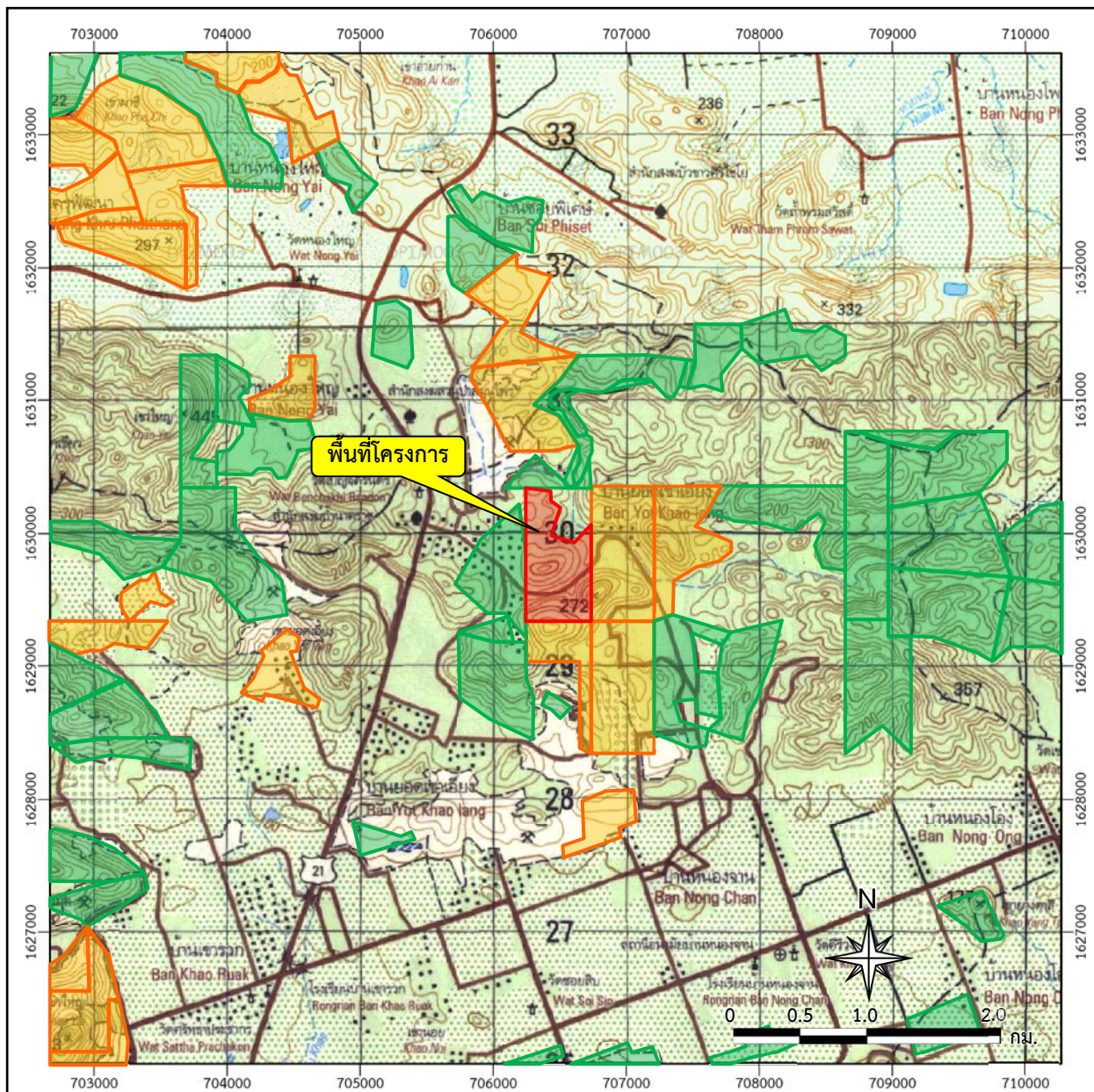
บริษัท ซีวิล คอนสตรัคชั่น เซอร์วิสเชส แอนด์ โปรดักส์ จำกัด ได้ยื่นเรื่องขอเปลี่ยนแปลงแผนผังโครงการทำเหมืองแร่หินอุตสาหกรรมชนิดหินปูน เพื่ออุตสาหกรรมปูนซีเมนต์ และหินอุตสาหกรรมชนิดหินปูน เพื่ออุตสาหกรรมก่อสร้าง ประทานบัตรที่ 28034/15723 เพื่อให้กรมอุตสาหกรรมพื้นฐานและการเหมืองแร่ (กพร.) พิจารณา โดยขอเปลี่ยนแปลงการออกแบบการทำเหมือง จากเดิมทำเหมืองถึงระดับความสูง 120 ม. (รทก.) เป็นการทำเหมืองเต็มพื้นที่ทำเหมืองถึงระดับความสูง 100 ม. (รทก.) และเปลี่ยนแปลงพื้นที่ทำเหมืองจากเดิม 178-0-24 ไร่ เป็นพื้นที่ทำเหมืองรวมประมาณ 197-3-60 ไร่ เปลี่ยนแปลงการใช้ปริมาณวัตถุระเบิดในการผลิตหินจากเดิมกำหนดปริมาณการใช้วัตถุระเบิดไม่เกินครั้งละ 160 กิโลกรัมต่อจังหวะถ่วง เป็นไม่เกินครั้งละ 147.5 กิโลกรัมต่อจังหวะถ่วง และเปลี่ยนแปลงตำแหน่งที่ตั้งของบ่อรวบรวมน้ำ (Sump) จากเดิมอยู่บริเวณจุด

ต่ำสุดของพื้นที่ทำเหมืองในแต่ละช่วง เป็นจัดทำบ่อรวบรวมน้ำ “บ” บริเวณพื้นที่เว้นไม่ทำเหมืองระยะ 50 ม. จากห้วยไม่มีชื่อที่ไหลผ่านเขตพื้นที่โครงการบริเวณแนวหลักเขตเหมืองแร่ที่ 8 และเมื่อลดระดับการทำเหมืองต่ำกว่าพื้นที่จัดทำบ่อรวบรวมน้ำ จะย้ายบ่อมาไว้บริเวณจุดต่ำสุดของพื้นที่ทำเหมือง แผนผังฉบับที่ขอเปลี่ยนแปลงมีความเหมาะสมตามหลักวิศวกรรม สอดคล้องกับมาตรการป้องกันและแก้ไขผลกระทบสิ่งแวดล้อม เป็นไปตามกฎหมายและขั้นตอนของระเบียบ กพร. จึงอนุญาตให้เปลี่ยนแปลงแผนผัง ตามหนังสือที่ อก 0506/ป(1)181 ลงวันที่ 6 พฤศจิกายน 2567 (เอกสารแนบ 4)

บริษัท ซีวิล คอนสตรัคชั่น เซอร์วิสเชส แอนด์ โปรดัคส์ จำกัด จึงมอบหมายให้บริษัท เอ บี อี เอ็น เอ็นจิเนียริง คอนซัลแตนท์ จำกัด เป็นผู้ดำเนินการจัดทำรายงานผลการปฏิบัติตามมาตรการป้องกันและแก้ไขผลกระทบสิ่งแวดล้อมและมาตรการติดตามตรวจสอบผลกระทบสิ่งแวดล้อม เพื่อเสนอหน่วยงานที่เกี่ยวข้อง

1.2 รายละเอียดของโครงการโดยสังเขป

1. ชื่อโครงการ โครงการทำเหมืองแร่หินอุตสาหกรรมชนิดหินปูน เพื่ออุตสาหกรรมปูนซีเมนต์ และหินอุตสาหกรรมชนิดหินปูน เพื่ออุตสาหกรรมก่อสร้างของบริษัท ซีวิล คอนสตรัคชั่น เซอร์วิสเชส แอนด์ โปรดัคส์ จำกัด ประทานบัตรที่ 28034/15723
2. สถานที่ตั้ง ตำบลหน้าพระลาน อำเภอเฉลิมพระเกียรติ จังหวัดสระบุรี
3. ชื่อเจ้าของโครงการ บริษัท ซีวิล คอนสตรัคชั่น เซอร์วิสเชส แอนด์ โปรดัคส์ จำกัด
4. สถานที่ติดต่อ 68/12 อาคารซีอีซี ชั้น 7 ถนนกำแพงเพชร 6 แขวงลาดยาว เขตจตุจักร กรุงเทพมหานคร 10900
โทรศัพท์ : 02-589-8888
5. จัดทำโดย บริษัท เอ บี อี เอ็น เอ็นจิเนียริง คอนซัลแตนท์ จำกัด
6. โครงการได้รับความเห็นชอบในรายงานการประเมินผลกระทบสิ่งแวดล้อม ในการประชุมคณะกรรมการผู้ชำนาญการครั้งที่ 40/2559 เมื่อวันที่ 22 พฤศจิกายน 2559
7. โครงการได้รับอนุญาตประทานบัตรตั้งแต่วันที่ 2 มิถุนายน 2548 ถึงวันที่ 1 มิถุนายน 2558 ได้รับอนุญาตต่ออายุตั้งแต่วันที่ 10 มิถุนายน 2564 ถึงวันที่ 9 มิถุนายน 2580
8. โครงการได้นำเสนอรายงานผลการปฏิบัติตามมาตรการฯ ครึ่งล่าสุดเมื่อเดือนกรกฎาคม 2568



สัญลักษณ์ :



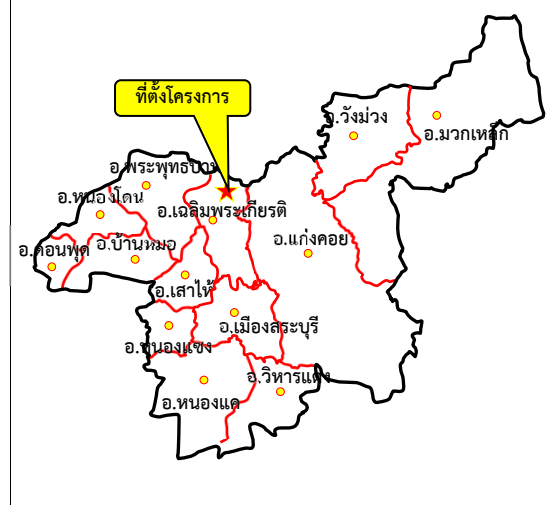
พื้นที่โครงการ (ประทานบัตรที่ 28034/15723 ของ บริษัท ซิวล คอนสตรัคชั่น เซอร์วิสেস แอนด์ โปรดักส์ จำกัด)



พื้นที่ประทานบัตรข้างเคียง



พื้นที่คำขอประทานบัตรข้างเคียง



ที่มา : กรมแผนที่ทหาร (2540) และข้อมูลสารสนเทศภูมิศาสตร์ของกรมอุตุนิยมวิทยาพื้นฐานและการเมืองแร่ (www.dpm.go.th, กันยายน 2568)

รูปที่ 1.1-1

ที่ตั้งและสภาพภูมิประเทศบริเวณพื้นที่โครงการ

1.3 รายละเอียดของโครงการ

1.3.1 ลักษณะ/ประเภทโครงการ

บริเวณพื้นที่ประทานบัตรเดิม ปรากฏลักษณะภูมิประเทศโดยรวมเป็นภูเขาหินปูน (Karst Topogaply) ซึ่งอยู่ในกลุ่มเทือกเขาหินปูนที่มีลักษณะการวางตัวไปทางทิศตะวันออกเฉียงเหนือ-ตะวันตกเฉียงใต้ มีความสูงเฉลี่ยประมาณ 300 เมตร จากระดับน้ำทะเลปานกลาง (รทก.) ปัจจุบันมีพื้นที่ที่ผ่านการทำเหมืองแล้ว จำนวน 3 แห่ง ครอบคลุมเนื้อที่รวมประมาณ 102 ไร่ อยู่ในระดับความสูงระหว่าง 260-125 เมตร จากระดับน้ำทะเลปานกลาง

1.3.2 ขนาดพื้นที่โครงการ/ระยะทาง

พื้นที่โครงการ มีเนื้อที่ 235-0-41 ไร่ การเดินทางเข้าสู่พื้นที่โครงการสามารถเดินทางจากทางหลวง หมายเลข 1 (พหลโยธิน) ช่วงสระบุรี-ลพบุรี ขึ้นมาทางทิศเหนือ เมื่อถึงสามแยกพุดแคให้เลี้ยวขวาไปทางจังหวัด เพชรบูรณ์ตามทางหลวงหมายเลข 21 บริเวณช่องเขาขาด รวมระยะทางประมาณ 26 กม. จากนั้นแยกขวาเข้าสู่ โรงโม่หิน บุญชัยพานิชย์ (1979) จากนั้นไปตามเส้นทางในโครงการอีกประมาณ 1 กม. จะถึงเขตพื้นที่ประทาน บัตร สำหรับโรงโม่หินของโครงการในปัจจุบันคือโรงโม่หิน บริษัท ศิลาสากล สระบุรี จำกัด ตั้งอยู่นอกเขตประทาน บัตร โดยอยู่ทางทิศตะวันตกของโครงการ ดังรูปที่ 1.3-1

1.3.3 กิจกรรมในโครงการ

1) การทำเหมืองแร่

จะเปิดการทำเหมืองด้วยวิธีเหมืองเปิด แบบชันบันไดบนภูเขา (Surface Mining) โดยใช้ เครื่องจักรกลหนักและระเบิดเข้าช่วย พื้นที่ประทานบัตรมีทางส่วนบุคคล (ไปถนนสายเพชรบูรณ์-หล่มสัก-ไปชอย 8) ผ่านบริเวณตอนกลางของพื้นที่ประทานบัตร และมีห้วยไม่มีชื่อและทางส่วนบุคคล (ไปไร่-ไปชอย 8) ผ่านเขต พื้นที่ประทานบัตรบริเวณหลักหมายเขตเหมืองแร่มุมที่ 8 ซึ่งทางบริษัทจะออกแบบการทำเหมืองโดยเว้นพื้นที่ไม่ ทำเหมืองห่างจากแนวเขตประทานบัตรด้านทิศตะวันตก และด้านทิศเหนือ บริเวณแนวหลักหมายเขตเหมืองแร่มุม ที่ 10-11-12-1-2-3-4-6-7-8 ระยะไม่น้อยกว่า 10 เมตร รวมทั้งเว้นพื้นที่ไม่ทำเหมืองห่างจากห้วยไม่มีชื่อที่ผ่านเขต พื้นที่ประทานบัตรบริเวณหลักหมายเขตเหมืองแร่มุมที่ 8 ระยะไม่น้อยกว่า 50 เมตร ส่วนด้านทิศตะวันออกและ ทิศใต้ของประทานบัตรบริเวณแนวหลักหมายเขตเหมืองแร่มุมที่ 8-9-10 จะทำเหมืองชิดแนวเขตประทานบัตรเป็น ลักษณะชันบันได

จากลักษณะภูมิประเทศปัจจุบันของพื้นที่ประทานบัตรที่มีลักษณะเป็นภูเขาหินปูนที่มีความสูง ของภูมิประเทศทั่วไปอยู่ที่ระดับ 260-110 เมตร จากระดับน้ำทะเลปานกลาง (รทก.) จะเริ่มเปิดการทำเหมือง บริเวณด้านทิศเหนือของประทานบัตรเพื่อผลิตแร่หินอุตสาหกรรมชนิดหินปูนเพื่ออุตสาหกรรมปูนซีเมนต์ที่หมาย อักษร "ห1" ที่ระดับความสูง 180 เมตร จากระดับน้ำทะเลปานกลาง เดินหน้าเหมืองตามแนวลูกศรชี้ → ลดลั่น

จนถึงระดับ 100 เมตร จากระดับน้ำทะเลปานกลาง และจะเปิดการทำเหมืองบริเวณด้านทิศใต้ของประทานบัตร เพื่อผลิตแร่หินอุตสาหกรรมชนิดหินปูนเพื่ออุตสาหกรรมก่อสร้าง ที่หมายเลข "ห2" ที่ระดับความสูง 190 เมตร จากระดับน้ำทะเลปานกลาง เดินหน้าเหมืองตามแนวลูกศรชี้ → ลดล้นจนถึงระดับ 100 เมตร จากระดับน้ำทะเลปานกลาง เนื้อที่ทำเหมืองรวมทั้งหมด 197.9 ไร่ การเปิดหน้าเหมืองจะเปิดตามลักษณะการวางตัวของหินปูนเป็น ลักษณะชั้นบันไดโดยให้แต่ละชั้นบันไดมีความสูงประมาณ 10 เมตร และมีความกว้างไม่น้อยกว่า 11 เมตร หน้า Bench เอียงประมาณ 87 องศา โดยจะรักษาให้มีความลาดเอียงทั้งหมดไม่เกิน 45 องศา เพื่อป้องกันไม่ให้เกิดการพังถล่มหรือการร่วนหล่นของดินและหิน ซึ่งทำให้บริเวณหน้าเหมืองมีสภาพที่ปลอดภัยอยู่เสมอ

2) การแต่งแร่

ไม่มีการแต่งแร่ในเขตพื้นที่ประทานบัตรฯ โดยหินปูนที่ได้จากการระเบิดจะใช้รถชุดแบ็คโฮตักใส่รถบรรทุกเทขายขนไปยังโรงโม่หินของโครงการ (โรงโม่หิน บริษัท ศิลาสากล สระบุรี จำกัด) ที่อยู่นอกเขตประทานบัตร เพื่อทำการย่อยและคัดขนาดแร่ในกระบวนการโม่หินเพื่อจำหน่ายต่อไป

1.3.4 พื้นที่และลักษณะการใช้ประโยชน์ที่ดินโดยรอบ

1) การใช้ประโยชน์ที่ดินภายในโครงการ

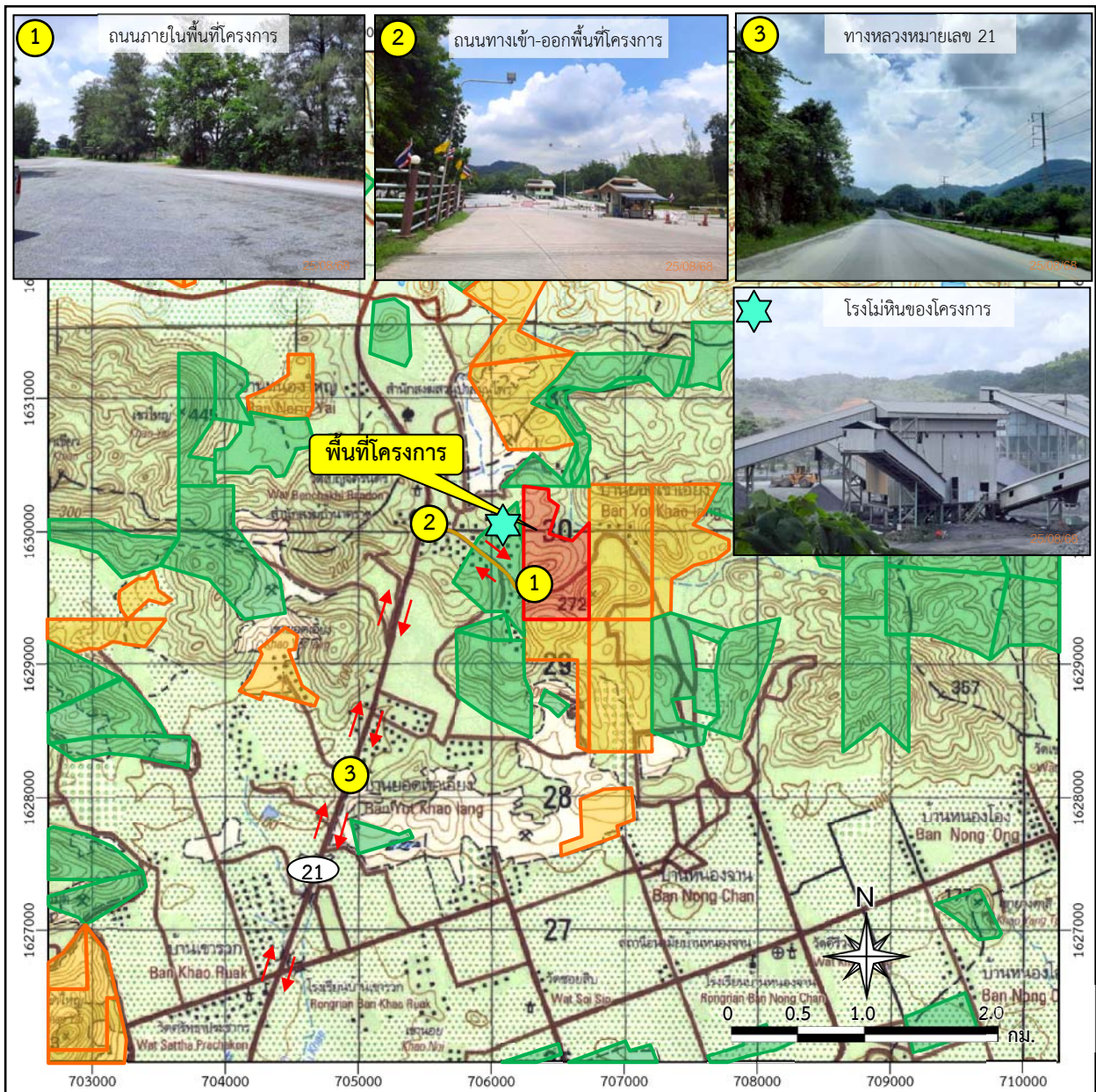
ภายในพื้นที่โครงการ ประกอบด้วย พื้นที่ทำเหมือง เส้นทางขนส่งแร่ภายในโครงการ และบริเวณที่ยังไม่มีการทำเหมือง ดังรูปที่ 1.3-2

2) การใช้ประโยชน์ที่ดินโดยรอบโครงการ

การใช้ประโยชน์พื้นที่บริเวณใกล้เคียงโครงการพบว่าด้านทิศเหนือติดกับพื้นที่ภูเขา ทิศใต้ติดกับประทานบัตรที่ 28035/15724 ของบริษัท ปูนซีเมนต์นครหลวง จำกัด (มหาชน) ถัดไปเป็นโรงงานปูนซีเมนต์ บริษัท เซเม็กซ์ (ประเทศไทย) จำกัด ทิศตะวันตกและทิศตะวันออกติดกับพื้นที่กิจกรรมเกี่ยวเนื่องกับการทำเหมือง และโรงโม่หิน บริษัท ศิลาสากล สระบุรี จำกัด ดังรูปที่ 1.3-3

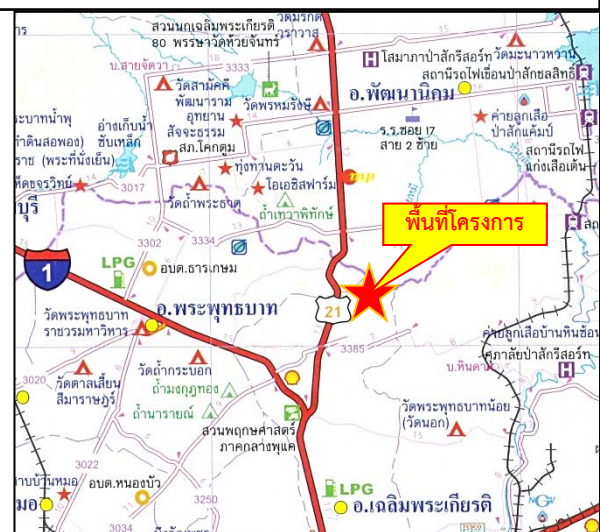
1.4 แผนการดำเนินงานตามมาตรการป้องกันและแก้ไขผลกระทบสิ่งแวดล้อม และมาตรการติดตามตรวจสอบผลกระทบสิ่งแวดล้อม

จากมาตรการป้องกันและแก้ไขผลกระทบสิ่งแวดล้อมและมาตรการติดตามตรวจสอบผลกระทบสิ่งแวดล้อมของโครงการ ตามหนังสือที่ ทส 1009.2/14459 ลงวันที่ 25 พฤศจิกายน 2559 และมาตรการการขอเปลี่ยนแปลงแผนผังโครงการทำเหมือง ตามหนังสือที่ อก 0506/ป(1)181 ลงวันที่ 6 พฤศจิกายน 2567 สามารถสรุปแผนการติดตามตรวจสอบผลกระทบสิ่งแวดล้อม แผนการตรวจสอบการปฏิบัติตามมาตรการฯ และแผนการจัดส่งรายงานผลการปฏิบัติตามมาตรการฯ ของโครงการ ดังตารางที่ 1.4-1



สัญลักษณ์ :

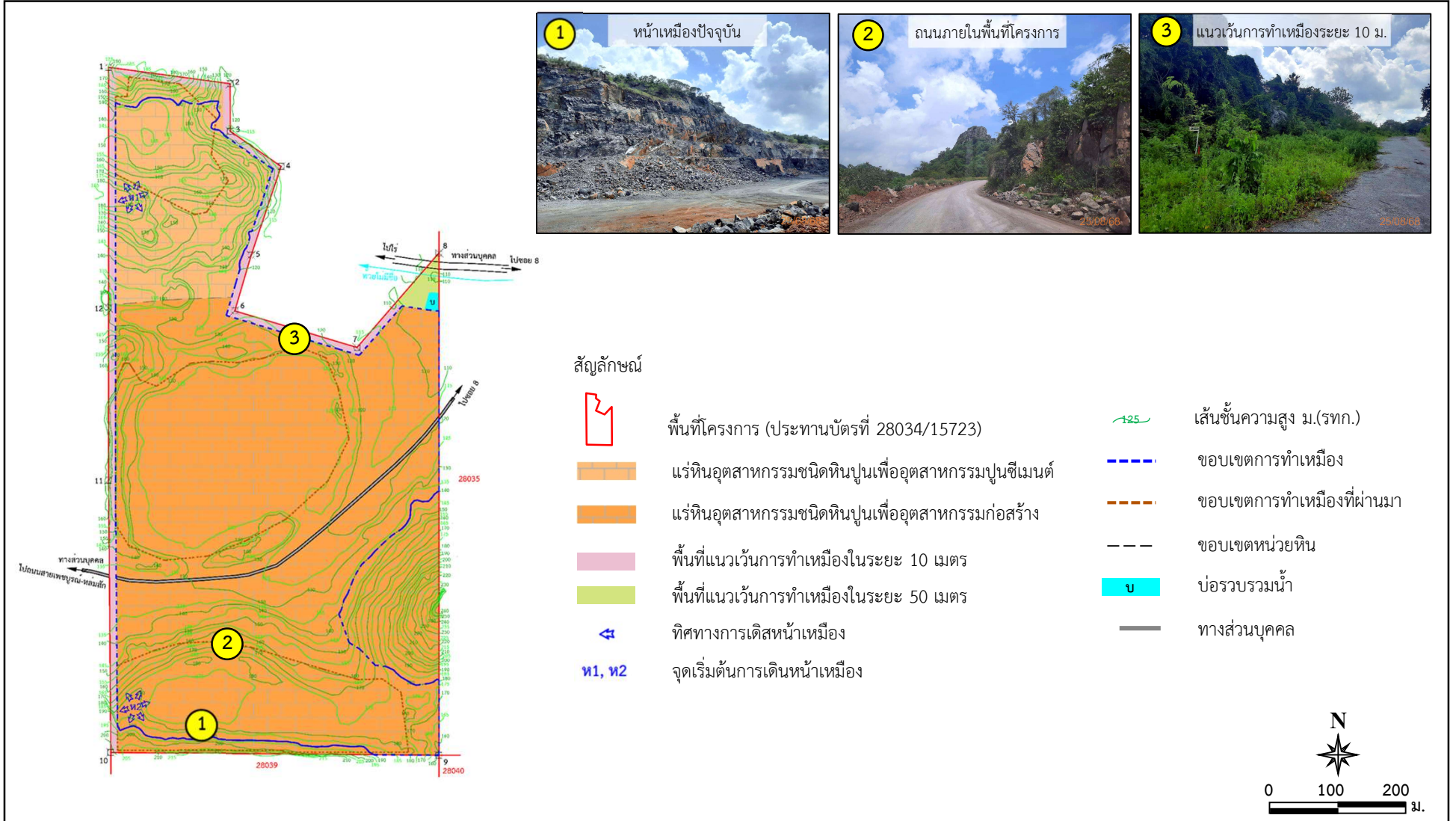
- พื้นที่โครงการ (ประทานบัตรที่ 28034/15723)
- พื้นที่ประทานบัตรข้างเคียง
- พื้นที่คำขอประทานบัตรข้างเคียง
- ทิศทางขนส่งแร่
- ทางหลวงหมายเลข 21
- โรงโม่หินของโครงการ
(โรงโม่หิน บริษัท ศิลาสากล สระบุรี จำกัด)



ที่มา : กรมแผนที่ทหาร (2540), ข้อมูลสารสนเทศภูมิศาสตร์ของกรมอุตุนิยมวิทยาและกรมแผนที่ทหาร (2568) (www.dpim.go.th, กันยายน 2568), แผนที่ทางหลวง ESRI (Thailand) และการสำรวจภาคสนาม (2568)

รูปที่ 1.3-1

เส้นทางคมนาคมและขนส่งแร่ของโครงการ



รูปที่ 1.3-2

แผนผังและสภาพการใช้ประโยชน์ที่ดินภายในโครงการ

ตารางที่ 1.4-1 แผนการดำเนินงานตามมาตรการป้องกันและแก้ไขผลกระทบสิ่งแวดล้อมและมาตรการติดตามตรวจสอบผลกระทบสิ่งแวดล้อมของโครงการ

การดำเนินงาน	ดัชนีที่ตรวจวัด	เดือนที่ดำเนินการ											
		ม.ค.	ก.พ.	มี.ค.	เม.ย.	พ.ค.	มิ.ย.	ก.ค.	ส.ค.	ก.ย.	ต.ค.	พ.ย.	ธ.ค.
1. การติดตามตรวจสอบผลกระทบสิ่งแวดล้อม 1.1 คุณภาพอากาศ จำนวน 5 จุด ได้แก่ - โรงโม่หินของโครงการ (โรงโม่หิน บริษัท ศิลาสากล สระบุรี จำกัด)* - กลุ่มบ้านเรือนราษฎรใกล้เคียงพื้นที่โครงการด้านทิศตะวันออก - วัดเบญจคีรีนคร - บ้านเขายอดเอียง - วัดนิคมพัฒนา	- ฝุ่นละอองรวม (TSP) - ฝุ่นละอองขนาดไม่เกิน 10 ไมครอน (PM-10)												
1.2 ความเร็วและทิศทางลม จำนวน 1 จุด คือ - โรงโม่หินของโครงการ (โรงโม่หิน บริษัท ศิลาสากล สระบุรี จำกัด)*	- ความเร็วและทิศทางลม (WS/WD)												
1.3 ค่าความทึบแสง จำนวน 1 จุด คือ - โรงโม่หินของโครงการ (โรงโม่หิน บริษัท ศิลาสากล สระบุรี จำกัด)*	- ค่าความทึบแสง (Opacity)												
1.4 ระดับเสียง จำนวน 5 จุด ได้แก่ - โรงโม่หินของโครงการ (โรงโม่หิน บริษัท ศิลาสากล สระบุรี จำกัด)* - กลุ่มบ้านเรือนราษฎรใกล้เคียงพื้นที่โครงการด้านทิศตะวันออก - วัดเบญจคีรีนคร - บ้านเขายอดเอียง - วัดนิคมพัฒนา	- ระดับเสียงเฉลี่ย 24 ชั่วโมง ($L_{eq\ 24\ hr}$) - ระดับเสียงสูงสุด (L_{max})												

ตารางที่ 1.4-1 (ต่อ)

การดำเนินงาน	ดัชนีที่ตรวจวัด	เดือนที่ดำเนินการ											
		ม.ค.	ก.พ.	มี.ค.	เม.ย.	พ.ค.	มิ.ย.	ก.ค.	ส.ค.	ก.ย.	ต.ค.	พ.ย.	ธ.ค.
1.5 ความสั่นสะเทือน จำนวน 3 จุด ได้แก่ - ขอบแปลงประทานบัตรทางด้านทิศตะวันตก - วัดเบญจคีรีนคร - วัดนิคมพัฒนา	- ความถี่ (Frequency) - ความเร็วของอนุภาค (Peak Particle Velocity) - การขจัด (Displacement)												
1.6 คุณภาพน้ำผิวดิน จำนวน 1 จุด คือ - ชุมเหมืองปี่สุตท้าย*	- ความเป็นกรด-ด่าง - ค่าการนำไฟฟ้า - ปริมาณของแข็งละลายทั้งหมด - ปริมาณของแข็งแขวนลอย - ความขุ่น												
1.7 คุณภาพน้ำใต้ดิน จำนวน 2 จุด ได้แก่ - บ่อบาดาลวัดนิคมพัฒนา - บ่อบาดาลวัดคีรีวง	- ความเป็นกรด-ด่าง - ปริมาณของแข็งแขวนลอย - ปริมาณของแข็งละลาย - ความกระด้าง - ความขุ่น - ปริมาณซัลเฟต - ปริมาณเหล็กรวม - ระดับน้ำใต้ดิน												
1.8 สาธารณสุขอาชีวอนามัย และความปลอดภัย	- ให้ดำเนินการตรวจสอบสุขภาพทั่วไปของพนักงานเป็นประจำทุกปี ส่วนพนักงานที่จะรับเข้ามาฝึกหัดขอปฏิบัติงานในพื้นที่ที่มีโอกาสสัมผัสกับฝุ่นละอองและเสียงดัง ให้												

ตารางที่ 1.4-1 (ต่อ)

การดำเนินงาน	ดัชนีที่ตรวจวัด	เดือนที่ดำเนินการ												
		ม.ค.	ก.พ.	มี.ค.	เม.ย.	พ.ค.	มิ.ย.	ก.ค.	ส.ค.	ก.ย.	ต.ค.	พ.ย.	ธ.ค.	
	ดำเนินการตรวจสอบสุขภาพก่อนรับเข้าทำงานเพิ่มเติมดังนี้ 1. สมรรถภาพการได้ยิน 2. สมรรถภาพปอด 3. โรคเกี่ยวกับระบบทางเดินหายใจ													
1.9 เศรษฐกิจ-สังคม - บริเวณพื้นที่รัศมี 3 กม. ชุมชนบริเวณเส้นทางขนส่งแร่และโรงโม่หิน รวมถึงผู้นำชุมชนและกลุ่มพื้นที่อ่อนไหว	- ให้ดำเนินการสำรวจความคิดเห็นของกลุ่มผู้นำชุมชน กลุ่มพื้นที่อ่อนไหว และประชาชนเกี่ยวกับ 1. สภาพเศรษฐกิจ-สังคมและสุขภาพ 2. ความคิดเห็นต่อโครงการ 3. ปัญหาที่เกิดจากโครงการ 4. ความวิตกกังวลเกี่ยวกับการทำเหมือง 5. ระดับผลกระทบที่ได้รับ 6. ข้อเสนอแนะ													
2. การตรวจสอบการปฏิบัติตามมาตรการฯ	- การดำเนินงานในช่วงเดือนมกราคม-มิถุนายน						■							
	- การดำเนินงานในช่วงเดือนกรกฎาคม-ธันวาคม												■	
3. การจัดส่งรายงาน	- รายงานผลการดำเนินงานในรอบเดือนมกราคม-มิถุนายน							◆						
	- รายงานผลการดำเนินงานในรอบเดือนกรกฎาคม-ธันวาคม	◆	จัดส่ง ม.ค. ของปีต่อไป											

หมายเหตุ : ■ การตรวจวัดคุณภาพสิ่งแวดล้อม — การตรวจสอบการปฏิบัติตามมาตรการฯ ◆ การจัดส่งรายงาน

* หมายถึง มาตรการฯ กำหนดให้ทำการตรวจวัดที่โรงโม่หิน บริษัท บุญชัยพาณิชย์ (1979) จำกัด แต่เนื่องจากเครื่องจักรและอาคารโรงโม่มีสภาพเก่าแล้ว จึงย้ายไปโม่หินที่โรงโม่หิน บริษัท ศิลาสากล สระบุรี จำกัด แทน จึงทำการตรวจวัดที่โรงโม่หิน บริษัท ศิลาสากล สระบุรี จำกัด

** หมายถึง ไม่มีการตรวจวัด เนื่องจากยังไม่ใช้ปิสต์ท้าย